

MKE 600

Microphone for
Video Journalists



Bedienungsanleitung
Instruction manual
Notice d'emploi
Istruzioni per l'uso
Instrucciones de uso
Manual de instruções
Gebruiksaanwijzing
Руководство по эксплуатации
使用说明

Belangrijke veiligheidsvoorschriften

- Lees deze gebruiksaanwijzing zorgvuldig en volledig door, voordat u het product gaat gebruiken.
- Bewaar deze gebruiksaanwijzing zodanig, dat deze op ieder moment voor iedere gebruiker beschikbaar is. Geef het product altijd samen met deze gebruiksaanwijzing door aan derden.
- Deze gebruiksaanwijzing is ook beschikbaar op internet onder www.sennheiser.com.

Voor het gebruik

- Open de behuizing van het product nooit zelf. Wanneer u het product zelf open maakt, vervalt de garantie!

Tijdens het gebruik

- Houd alle soorten vloeistoffen uit de buurt van het product. Vloeistof kan het product binnendringen en daardoor kortsluiting in de elektronica veroorzaken of het mechanisme beschadigen.
- Maak het apparaat uitsluitend schoon met een zachte, droge doek. Oplos- of reinigingsmiddelen kunnen oppervlakken van het product beschadigen.
- Gebruik het product uitsluitend binnen het aangegeven temperatuurgebied (zie „Technische specificaties“ op pagina 5).

Na het gebruik

- Behandel het product zorgvuldig en bewaar het op een schone, stofvrije plaats.

Reglementair gebruik

Het reglementaire gebruik betekent ook,

- dat u deze gebruiksaanwijzing en in het bijzonder het hoofdstuk „Belangrijke veiligheidsvoorschriften“ heeft gelezen,
- dat u het product conform de gebruiksvoorwaarden alleen gebruikt zoals beschreven in deze gebruiksaanwijzing.

Onder niet-reglementair gebruik wordt verstaan dat u het product anders gebruikt dan beschreven in deze gebruiksaanwijzing of de gebruiksvoorwaarden niet opvolgt.

Omvang levering

- 1 shotgun microfoon MKE 600
- 1 trillingshouder MZS 600
- 1 schuimrubber windkap MZW 600
- 1 gebruiksaanwijzing
- 1 tasje

Als optie verkrijgbare toebehoren

- Statiefklem MZQ 600
- Dode kat-overtrek MZH 600
- Aansluitkabel KA 600 voor camera's met 3,5-mm-jackplug

Voor informatie met betrekking tot de verkooppunten kunt u contact opnemen met de Sennheiser-partner in uw land:
www.sennheiser.com > „Service & Support“.

De shotgun microfoon MKE 600

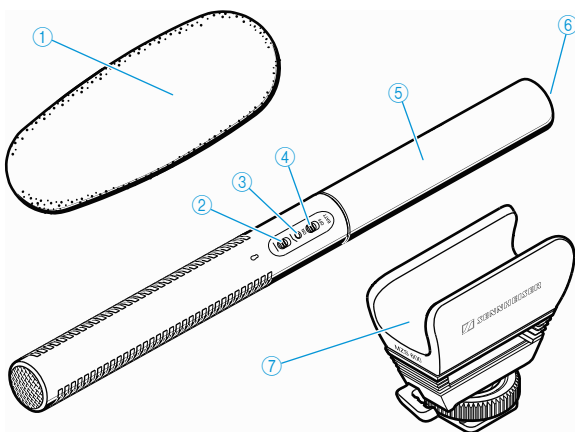
De MKE 600 is een ideale microfoon voor de videocamera, die zelfs de zwaarste filmtechnische uitdagingen aan kan. Door het grote richtefect neemt hij het geluid uit de richting waarin de camera is gericht op en schakelt storende en nevelgeluiden op betrouwbare wijze uit. Het „Low-Cut“-filter, dat als extra kan worden ingeschakeld minimaliseert tevens windgeruis.

Omdat sommige videocamera's geen fantoomvoeding beschikbaar stellen, werkt de MKE 600 ook op een batterij. Een aan-/uitschakelaar voor de voeding zorgt ervoor dat de batterij niet voortijdig kan worden ontladen; de aanduiding „Low Batt“ verschijnt.

Kenmerken

- duidelijke richtkarakteristiek
- maximale demping van geluiden die vanaf de zijkant komen
- vermindering van windgeruis door middel van „Low Cut“
- fantoom- en batterijvoeding
- batterijschakelaar met „Low-Batt“-aanduiding
- robuuste, geheel metalen behuizing
- zeer goede demping van lichaamsgeluiden
- schuimrubber windkap en trillingshouder worden meegeleverd

Productoverzicht



- ① De schuimrubber windkap dempt het windgeruis met ca. 25 dB
- ② Schakelaar „Low Cut“ — / —
- ③ LED-bedrijfsaanduiding
- ④ Batterijschakelaar **BATT ON/OFF**
- ⑤ Klepje batterijvak
- ⑥ XLR-3-bus (male)
- ⑦ Trillingshouder met flitsschoenadapter

In gebruik nemen

De MKE 600 is door de XLR-aansluiting geschikt voor fantoomvoeding, maar kan ook door de interne batterij worden gevoed.

XLR-fantoomvoeding P48

- ▶ Verbind de XLR-3-bus (female) van de microfoonkabel met de XLR-3-bus (male) van de microfoon ⑥.
- ▶ Verbind de stekker van de microfoonkabel met de videocamera of de recorder.

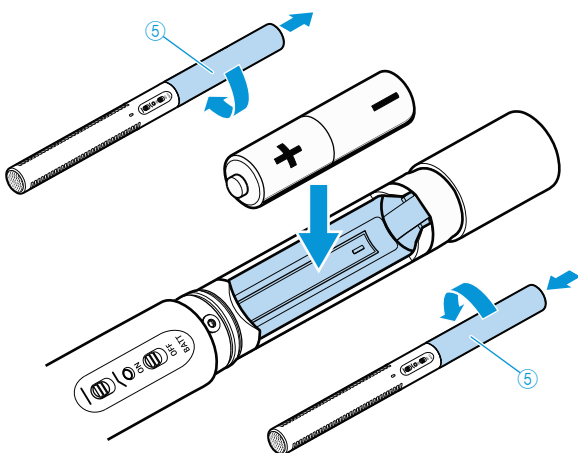
De LED ③ geeft aan of de microfoon werkt:

Kleur	Fantoomvoeding P48
groen	ingeschakeld; de microfoon is bedrijfsklaar

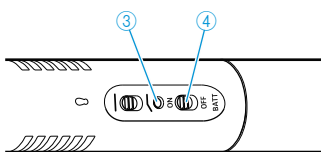
i Bij fantoomvoeding via de XLR-aansluiting is de microfoon altijd ingeschakeld (batterijschakelaar **BATT ON/OFF** heeft hierbij geen enkele functie).

Interne batterijvoeding

- ▶ Schroef het klepje van het batterijvak ⑤ in de richting van het pijltje open.
- ▶ Plaats een batterij/accu (type AA, 1,5 V/1,2 V). Let er daarbij op dat de polen juist zijn aangesloten.
- ▶ Sluit het klepje van het batterijvak ⑤ en schroef deze in de richting van het pijltje dicht.



- ▶ Zet de batterijschakelaar ④ in de stand **ON** om de microfoon in te schakelen en in de stand **OFF** om hem uit te schakelen.



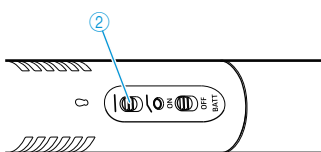
De LED ③ geeft aan of de microfoon werkt:

Kleur	Interne batterijvoeding
Rood gedurende 1 seconde na het inschakelen, daarna gaat de LED uit	Batterijwerking; bedrijfstijd tot ca. 150 uur.
Rood permanent	„Low Batt”, de batterij is bijna leeg; er resteert nog een bedrijfstijd van ca. 8 uur nadat het lampje voor de eerste keer rood is gaan branden
Kort rood oplichtend tijdens het inschakelen	Batterij leeg; de microfoon is niet bedrijfsklaar

i Wanneer de microfoon gedurende langere tijd niet wordt gebruikt, moet u de batterij verwijderen om zelfontlading te voorkomen.

„Low Cut“ gebruiken

- ▶ Schuif de schakelaar „Low Cut“ ② in de gewenste stand.



Schakelaarstand	Frequentiebereik van de microfoon
—	Lineair frequentiebereik
⤴	Frequenties lager dan 100 Hz worden verlaagd, om windgeruis en lichaamsgeluiden te dempen

De MKE 600 schoonmaken en onderhouden

VOORZICHTIG

Beschadiging van het product door vloeistof!

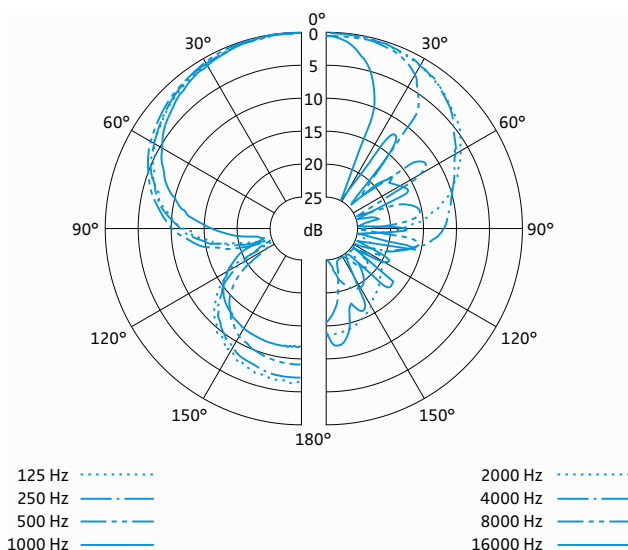
Vloeistof kan het product binnendringen en daardoor kortsluiting in de elektronica veroorzaken of het mechanisme beschadigen. Oplos- of reinigingsmiddelen kunnen oppervlakken van het product beschadigen.

- ▶ Houd alle soorten vloeistoffen uit de buurt van het product.
- ▶ Maak het apparaat uitsluitend schoon met een zachte, droge doek.

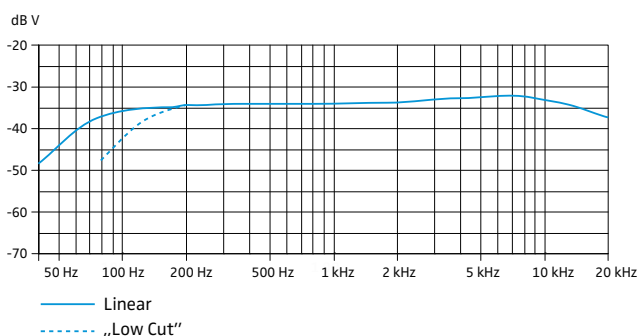
Technische specificaties

Richtkarakteristiek	Supernier/kegelvormig
Frequentiebereik	40 Hz tot 20 kHz
Gevoeligheid	bij P48: 21 mV/Pa bij batterijvoeding: 19 mV/Pa
Grenswaarde geluidsniveau	bij P48: 132 dB SPL bij batterijvoeding: 126 dB SPL
Vervangingsgeluidspiek A-gewaardeerd	bij P48: 15 dB(A) bij batterijvoeding: 16 dB(A)
Voedingsspanning	48 V ± 4 V (P48, IEC 61938) via XLR-3 of batterij/accu (type AA 1,5 V/1,2 V)
Stroomverbruik	bij P48: 4,4 mA
Bedrijfstijd met batterij „Low-Batt“-aanduiding	ca. 150 uur < 1,05 V; ca. 8 uur resterende bedrijfstijd nadat het lampje voor de eerste keer rood is gaan branden
Diameter	20 mm
Lengte	256 mm
Gewicht	128 g (zonder batterij)
Bedrijfstemperatuur	-10 °C tot +60 °C

Pooldiagram



Frequentiebereik



Verklaringen van de fabrikant

Garantie

Sennheiser electronic GmbH & Co. KG verleent op dit product een garantie van 24 maanden.

De op dit moment geldende garantiebepalingen kunt u downloaden van het internet onder www.sennheiser.com of bij uw Sennheiser-leverancier opvragen.

In overeenstemming met onderstaande eisen

- RoHS-richtlijn (2002/95/EG)
- WEEE-richtlijn (2002/96/EG)




Breng het product naar één van de plaatselijke verzamel-punten of naar een recyclingbedrijf.

CE-overeenstemming

- EMC-richtlijn (2004/108/EG)

De verklaring is op internet onder www.sennheiser.com beschikbaar.

Aan de eisen is voldaan voor

Europa	 EMC EN 55103-1/-2
USA	FCC 47 CFR 15 subpart B
Canada	Industry Canada ICES_003
China	
Australië/ Nieuw-Zeeland	 N340



Sennheiser electronic GmbH & Co. KG

Am Labor 1, 30900 Wedemark, Germany
www.sennheiser.com

Printed in Germany, Publ. 06/12, 536956/A01